

Skatterådets årsberetning 2025

Indhold

Forord	5
Udpluk af sager for Skatterådet	9
Chokoladeafgiftsloven	9
Investeringsforeninger	11
Beskatning ved generationsskifte	15
Fejlekspetitioner	18
Statistik	25
Procentfordeling af sager afgjort af Skatterådet i 2025	25
Procentfordeling af de bindende svar afgivet af Skatterådet, Skattestyrelsen, Motorstyrelsen og Vurderingsstyrelsen	25
Afslutningsprocenter og sagsbehandlingstid	26
Bindende svar påklaget til Landskatteretten	27



Forord

Af formand for Skatterådet Jane Bolander

Endnu et spændende år har passeret i Skatterådet, og for Skatterådet er 2025 et særligt år, idet rådet i 2025 har eksisteret i 20 år. Der er sket meget i samfundet i de 20 år, men Skatterådet består, og det, synes jeg, er en flot bedrift. Ser man tilbage har Skatterådet historisk set rødder tilbage til 1938. Det var ved en lovændring i 1938, at Landsskatteraadet og Over-Skyldraadets funktioner overgik til henholdsvis Ligningsdirektoratet, Ligningsrådet og Landsskatteretten.

I 1938 udgjorde Ligningsdirektoratet og Ligningsrådet i forening den øverste ligningsmyndighed. Det var direktoratets opgave at udøve den daglige administration, mens rådet gav direktiver og fastsatte retningslinjerne for ligningen. Vigtige afgørelser og beslutninger var henlagt til rådet. Ligningsrådets opgaver var dengang en hel del anderledes, end de opgaver Skatterådet har i dag. Det skyldes dels den udvikling i skattevæsenets struktur, som der har været igennem tiden, men også at lovgivningen er blevet mere kompleks. Der stilles stadig større krav til den juridiske akkuratelse, og samtidig byder virkeligheden på lidt af hvert.

Tilbage i tiden var det i langt højere grad lægmænd, som deltog i ligningsarbejde. I dag kræver det en anden sammensætning af kompetencer, fordi den juridiske fortolkning i dag skal stå skarpt i et virvar af både nationale som internationale skatteregler. Der er derfor brug for såvel lægmænd, medlemmer med branchekendskab og medlemmer med stor juridisk viden på Skatteområdet. Den nuværende sammensætning af medlemmer i Skatterådet, synes jeg, besidder det mix af kompetencer, som gør, at det står stærkt til at varetage rådets vigtige opgave for borgere og virksomheder i Danmark – nemlig at afgøre juridisk korrekte principielle bindende svar, der samtidig er tidssvarende.

Jeg er stolt over at kunne konstatere, at ud af de mange bindende svar Skatterådet behandler, er det for det første ikke mange, der bliver påklaget, og for det andet, er det et fåtal af de påklagede sager, som klager får medhold i ved Landsskatteretten. I 2025 behandlede Skatterådet 269 sager, hvoraf det kun var i 1 ud af de 11 påklagede sager, hvor klager fik fuldt medhold.

De bindende svar eller bindende forhåndsbesked, som det tidligere hed, så for første gang dagens lys i året 1983. De bindende svar har derfor bestået i over 40 år. Det er næppe en tilfældighed. Det er en vigtig mulighed for skatteydere i Danmark til at få klarlagt de skattemæssige konsekvenser af en disposition. De bindende svar er også en vigtig retskilde på det skatte- og afgiftsretlige område. Kigger man på de bindende svar, som Skatterådet har taget stilling til i 2025, er det en mangfoldighed af forskellige sager, der viser sig. Det afspejler ganske godt den verden, som vi befinder os i. Der sker meget rundt omkring os, og det synes også at afspejle sig i de sager, som Skatterådet har behandlet i 2025. Lad os se nærmere på nogle af disse interessante sager i det følgende afsnit.

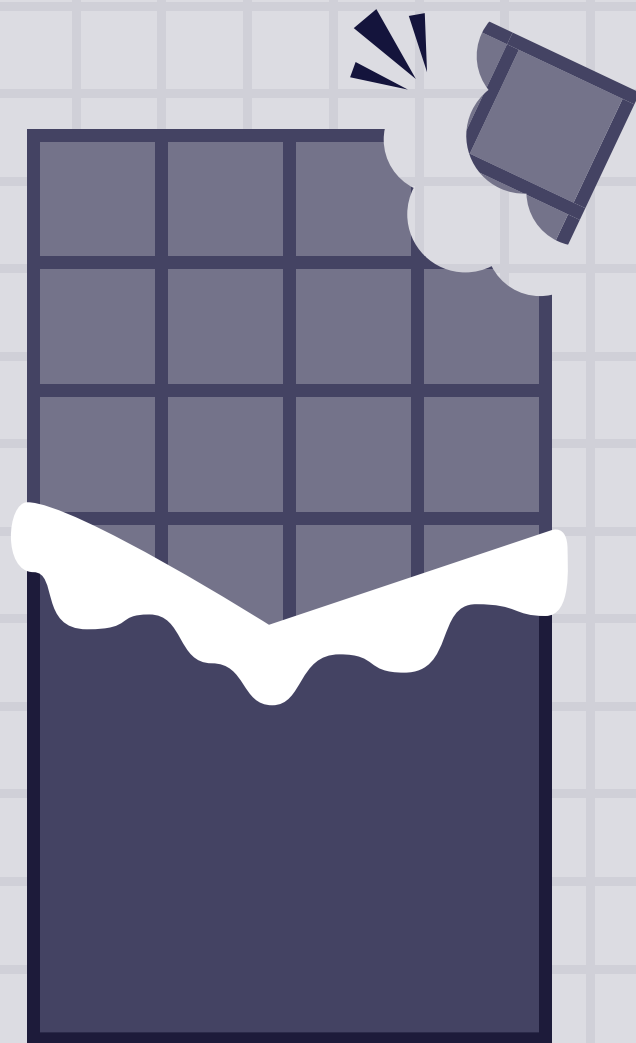
”

De bindende svar har derfor bestået i over 40 år. Det er næppe en tilfældighed. Det er en vigtig mulighed for skatteydere i Danmark til at få klarlagt de skattemæssige konsekvenser af en disposition.

Jane Bolander,
Formand for Skatterådet



Skatterådets næstformand



Udpluk af sager for Skatterådet

De første sager jeg vil nævne, er sager, der vedrører beskatning efter chokoladeafgiftsloven. Loven blev vedtaget i 1922 og har således været gældende i mere end 100 år. Den er derfor ældre end Ligningsrådet og Skatterådets eksistens, men siden lovens ikrafttræden er det afgiftspligtige vareområde imidlertid blevet væsentligt udvidet og omfatter i dag en lang række forskellige produkter, som ikke var omfattet ved lovens oprindelige vedtagelse. Denne udvikling har medført, at den konkrete og subjektive vurdering af, hvorvidt en given vare er afgiftspligtig, har fået betydelig praktisk og retlig relevans.

Chokoladeafgiftsloven

Lad os starte med at se på, hvad der ifølge chokoladeafgiftsloven gælder på området. Der skal ifølge loven betales afgift af en vare i sin helhed, såfremt varen bliver omfattet af én eller flere af varegrupperne i chokoladeafgiftslovens § 1, stk. 1, nr. 1-9. Varegrupperne omfatter blandt andet chokolade, lakrids og sukkervarer. Ligeledes er varer afgiftspligtige, hvis de efter en samlet bedømmelse af deres beskaffenhed og anvendelse og den måde, hvorpå de markedsføres, kan betragtes som efterligninger af eller erstatningsvarer for de varer, der er nævnt under 1-7.

Bliver en vare vurderet til ikke at være omfattet af chokoladeafgiftslovens § 1, stk. 1, er varen kun afgiftspligtig, hvis varen indeholder afgiftspligtige bestanddele, hvoraf der skal betales dækningsafgift i henhold til lovens § 22, stk. 1. Afgiften pålægges så kun af indholdet af den afgiftspligtige bestanddel, fx chokoladeandelen – hvorimod sukker i sig selv ikke er en afgiftspligtig bestanddel. Bestemmelserne for lakrids- eller sukkervarer omfatter ifølge chokoladeafgiftslovens § 1, stk. 1, nr. 2, bl.a. ”lakridsvarer af enhver art”, og lovens § 1, stk. 1, nr. 4, omfatter bl.a. ”sukkervarer af enhver art”.

Af lovbemærkningerne fremgår det, at overgangen fra den ene varegruppe til den anden varegruppe er flydende, og at det beror på en konkret vurdering, om en vare er omfattet af chokolade- og sukkerafgiften. Begrebet chokoladevare er hverken beskrevet i chokoladeafgiftsloven eller i forarbejderne til denne.

Østre Landsret fandt i SKM2015.654.ØLR, at en chokoladevare omfatter varer, hvor chokoladen ud fra en helhedsbetragtning er karaktergivende for produktet, hvilket bl.a. afhænger af det relative indhold af chokolade, om varen smager som en chokoladevare, eller om varen ligner en chokoladevare, og om ordet kakao/chokolade

indgår i varens navn. Kriterierne anvendes også ved vurderingen af om en vare er afgiftspligtig som en sukkervare.

Sagerne indeholder således en ikke uvæsentlig skønsmæssig vurdering, som blandt andet – på baggrund af Østre Landsrets præmisser – medfører, at der i sagerne er smagsprøver. Skatterådet har derfor i forbindelse med afgørelserne på området fået smagsprøver af diverse nye produkter, som skulle vurderes i relation til chokoladeafgiftsloven.

Skatterådets afgørelse SKM2025.492.SR

I SKM2025.492.SR tog Skatterådet stilling til en sag om dadler med smag af sur cola og lakrids. Det involverede blandt andet smagsprøver i rådet.

Det var indtrykket, at dadlerne, med smag af sur cola, duftede kraftigt af sur cola med en svag, sødlig duft af daddel. På posens forside var der et billede af en daddel samt colaflaskeformede vingummier med hvidt sukker/pulver på. Skatterådet fandt, at produktet ikke var omfattet af chokoladeafgiftsloven som en sukkervare af enhver art. Skatterådet fandt heller ikke, at produktet var afgiftspligtigt efter chokoladeafgiftsloven som en efterligning af eller erstatningsvare efter en konkret og samlet vurdering af produkternes beskaffenhed, anvendelse og markedsføring.

Skatterådet fandt omvendt efter en konkret vurdering, at dadlen med lakrids i sin helhed fremstod som et produkt, som var afgiftspligtigt. Det skyldtes, at lakridssmaggen blev vurderet som karaktergivende for produktet.

Skatterådets afgørelse SKM2025.401.SR

Skatterådet har også taget stilling til, om en sukkerholdig sirup med smag af kirsebær og en sukkerfri sirup med smag af hasselnød var afgiftspligtig.

Skatterådet fandt, at kirsebærsiruppen havde en tynd og flydende konsistens samt smagte og duftede sødt af kirsebær. Visuelt fremtrådte produktet som en mørkerød, flydende væske, der ikke var gennemsipt. Skatterådet fandt, at siruppen var omfattet af afgiftsloven som en sukkervare. Det skyldtes, at produktet indeholdt sukker, som var karaktergivende.

Efter en konkret og samlet vurdering af produkternes beskaffenhed, anvendelse og markedsføring fandt Skatterådet, at den sukkerfri sirup også var afgiftspligtig og kunne betragtes som en efterligning af eller erstatningsvare for de varer, der var omfattet af chokoladeafgiften.

Produktet blev markedsført som en sirup, og ville stå sammen med sirupper tilsat sukker. Produktet kunne anvendes som én blandt flere muligheder for sirupper til drikkevarer, og ville dermed dække samme behov for forbrugeren som andre sirupper med smag.

Som nævnt indledningsvist er det afgiftspligtige vareområdet blevet væsentligt udvidet og omfatter mange forskelligartede produkter, som ikke var omfattet ved lovens oprindelige vedtagelse.

I forbindelse med den kommende finanslov blev det besluttet, at chokoladeafgiftsloven skulle ophæves med virkning fra den 1. juli 2026. Som følge af udskrivelsen af folketingsvalget i marts 2026, bortfaldt lovforslaget imidlertid.

Lovens fremtidige skæbne vil derfor bero på den politiske prioritering og den videre lovgivningsmæssige udvikling. Skatterådet afventer indtil da, hvad der sker i fremtiden med loven.

Investeringsforeninger

På momsområdet har Skatterådet haft lejlighed til at tage stilling til, om en række alternative investeringsfonde var investeringsforeninger i momsmæssig forstand.

Det skyldtes, at der er momsfratagelse for levering af forvaltningsydelser til investeringsforeninger, men der er hverken i EU-retten eller dansk ret fastlagt en definition af begrebet ”investeringsforening” i momsretlig forstand. Den nærmere afgrænsning skal derfor fastlægges i praksis ved konkrete afgørelser.

Efter EU-Domstolens praksis, kan fonde, der er omfattet af UCITS-direktivet, kvalificeres som investeringsforeninger i momslovens forstand. Fonde, der ikke er omfattet af UCITS-direktivet, kan anses for investeringsforeninger, hvis de er sammenlignelige med UCITS-investeringsforeninger i en sådan grad, at de konkurrerer med dem. Det er denne sammenlignelighed, Skatterådet har taget stilling til i en række afgørelser.

Vurderingen sker med udgangspunkt i fem betingelser, som kan udledes af EU-Domstolens praksis. En af disse betingelser er, at fonden skal investere ud fra et princip om risikospredning. Det betyder, at der skal investeres i en bredere portefølje af investeringsaktiver for derved at mindske investeringsrisikoen. I de følgende konkrete sager skulle Skatterådet tage stilling til, om fondene havde spredt deres



investeringsrisiko i tilstrækkelig grad ved forskellige varianter af investering i fast ejendom, som blev anvendt til udlejning.

I SKM2025.114.SR havde fonden placeret sin formue i et selskab, som havde investeret i én fast ejendom, som var bortforpagtet til hoteldrift. Skatterådet fandt ikke, at fonden, havde spredt sin investeringsrisiko i tilstrækkelig grad. Skatterådet lagde vægt på, at værdien af fondens investering umiddelbart var afhængig af markedet for bortforpagtning eller alternativt salg af hotelejendomme på den geografiske placering, hvor ejendommen var beliggende. Værdien af investeringen afhang derfor af udsving baseret på ganske få markedsfaktorer. Skatterådet tillagde det ikke vægt, at ejendommen potentielt kunne ombygges og indeles i ejerlejligheder, ligesom forpagterens anvendelse af hotellet til udlejning af et større antal hotelværelser af forskellig standard, ikke havde betydning for vurderingen af fondens risiko ved investeringen.

I SKM2025.164.SR havde fonden placeret sin formue i et selskab, som havde investeret i et grundareal, hvorpå der efter erhvervelsen var opført et antal boliglejemål, erhvervslejemål og parkeringspladser. Ejendommen var opdelt i ejerlejligheder.

Skatterådet fandt ikke, at fonden havde spredt sin investeringsrisiko i tilstrækkelig grad. Efter Skatterådets opfattelse, var spredning af den driftsmæssige risiko på beboelseslejemål af forskellig størrelse, erhvervslejemål og parkeringspladser, ikke udtryk for en spredning af fondens investeringsrisiko på en bredere portefølje af aktiver. Skatterådet lagde vægt på, at værdien af selskabets investering var afhængig af markedsforholdene for ejendomsmarkedet på den konkrete geografiske placering, hvor ejendommen var beliggende.

Skatterådet tillagde det ikke betydning, at ejendommen var udmatrikuleret i særskilte ejerlejligheder, idet de enkelte ejerlejligheder måtte anses for at være undergivet de samme markedsmæssige forhold.

Af afgørelsen fremgår, at geografisk spredning er et relevant kriterium ved vurderingen af, om betingelsen om risikospredning er opfyldt, når der investeres i fast ejendom og lignende aktiver. Når der alene investeres i én fast ejendom, anses der således ikke at være sket en tilstrækkelig risikospredning, uanset om ejendommen indeholder både bolig- og erhvervslejemål og eventuelt parkeringspladser.

I sagerne SKM2025.116.SR, SKM2025.118.SR, SKM2025.120.SR, SKM2025.122.SR og SKM2025.162.SR, fandt Skatterådet heller ikke, at der var sket en tilstrækkelig risikospredning. I disse sager havde fondene i alle tilfælde investeret i en enkelt fast ejendom.

At den geografiske spredning har betydning, kan desuden illustreres ved afgørelserne SKM2025.163.SR og SKM2025.165.SR, hvor fondene i begge tilfælde havde investeret i to ejendomme.

I SKM2025.163.SR havde fonden placeret sin formue i to selskaber, der hver især havde investeret i en fast ejendom. De to ejendomme indeholdt begge en blanding af erhvervslejemål af forskellig karakter og boliglejemål af forskellig stand og størrelse. Ejendommene var beliggende ca. en km fra hinanden.

Skatterådet fandt ikke, at der var sket en tilstrækkelig spredning af fondens investeringsrisiko. Skatterådet lagde vægt på, at værdien af selskabets investeringer var afhængig af markedsforholdene for ejendomsmarkedet inden for et begrænset geografisk område.

I SKM2025.165.SR, havde fonden placeret sin formue i to selskaber, der hver især havde investeret i en fast ejendom. Den ene ejendom indeholdt erhvervslejemål, almindelige boliglejemål og klubværelser. Den anden ejendom bestod af flere bygninger med et mindre antal erhvervslejemål samt udlejning af antennepladser til netværksselskaber. Ejendommen var under ombygning til blandet bolig og erhvervsformål. De to ejendomme var beliggende ca. otte km fra hinanden.

Også i denne sag vurderede Skatterådet, at fonden ikke havde spredt sin investeringsrisiko i tilstrækkelig grad med henvisning til, at værdien af selskabets investeringer var afhængig af markedsforholdene for ejendomsmarkedet inden for et begrænset geografisk område.

Af Skatterådets afgørelser kan udledes, at investering i én enkelt fast ejendom som udgangspunkt ikke udgør en spredning af investeringsrisikoen, som kan sammenlignes med den risikospredning, der kræves efter UCITS-direktivet. I den forbindelse har det ikke betydning, at der er tale om en stor ejendom, som anvendes både til boligudlejning og erhvervsudlejning, ligesom opdeling af udlejningsejendomme i ejerlejligheder ikke tillægges betydning. Det kan desuden udledes, at ved investering i flere ejendomme, kan der lægges vægt på, om der er sket en geografisk spredning.

Skatterådet har ved afgørelserne været med til at fastlægge grænserne for, hvornår der er sket en tilstrækkelig risikospredning ved investering i fast ejendom. Det kan i denne sammenhæng bemærkes, at ingen af sagerne er påklaget til Landsskatteretten.

Beskatning ved generationsskifte

Skatterådet har i løbet af 2025 taget stilling til en række spørgsmål i forbindelse med ændrede regler for beskatning i forbindelse med generationsskifte til et nært familiemedlem, særligt anvendelse af den skematiske værdiansættelsesmodel og succession ved overdragelse af udlejningsejendomme.

Anvendelse af den skematiske værdiansættelsesmodel

Skatterådet har i 2025 også taget stilling til en række spørgsmål omkring anvendelse af den skematiske værdiansættelsesmodel. Inden for retskravet har Skatterådet taget stilling til, om modellen er anvendt korrekt. Ved anvendelse uden for retskravsområdet har Skatterådet taget stilling til, om værdiansættelse ved anvendelse af modellen konkret kan anses for at være udtryk for handelsværdien.

Lad os kigge nærmere på nogle af de sager, der har været forelagt rådet om dette.

Anvendelse indenfor retskravet

I SKM2025.628.SR var selskabets landbrugsejendomme regnskabsmæssigt værdiansat til en kombination af handelsværdi og faktisk kostpris med fradrag af afskrivninger. Ved anvendelse af den skematiske værdiansættelsesmodel skal fast ejendom værdiansættes til handelsværdien, ejendomsværdien ansat efter ejendomsvurderingslovens § 11 eller dagsværdien, jf. årsregnskabslovens bilag 1, D, nr. 2. Da der ikke forelå en ejendomsværdi ansat efter ejendomsvurderingslovens § 11, skulle ejendommene værdiansættes til en handelsværdi eller dagsværdi, jf. årsregnskabslovens bilag 1, D, nr. 2.

Skatterådet fandt, at det ikke var godt gjort, at de regnskabsmæssige værdier svarede til enten handelsværdi eller dagsværdi, hvor der skulle ske en korrektion af ejendommenes værdi. Skatterådet fandt herudover, at der ved opgørelsen af selskabets merindtjening skulle tages højde for tilkøb af et produktionsselskab, der ville forøge produktionen med ca. 50 pct.

I SKM2026.16.SR fandt Skatterådet, at de almindelige bevisbyrderegler finder anvendelse ved Skattestyrelsens prøvelse af værdiansættelsen opgjort ved anvendelse af den skematiske værdiansættelsesmodel. Skatterådet fandt videre, at der i en koncern med flere unoterede selskaber skal ske en værdiansættelse af hvert enkelt selskab.

Den skematiske værdiansættelse tager udgangspunkt i de seneste 5 års regnskaber. Efter boafgiftslovens § 12 a, stk. 3 og 4 skal der ske en regulering af henholdsvis



den regnskabsmæssige egenkapital og det regnskabsmæssige resultat. Både boafgiftslovens § 12 a, stk. 3 og 4, nævner 5 konkrete poster, der skal reguleres og derudover nævnes andre reguleringer, der er nødvendige for at kunne anvende den skematiske model.

Skatterådet fandt, at regulering af de 5 konkrete poster skal ske uden en vurdering af væsentlighed, mens der i forhold til andre reguleringer, der er nødvendige for at anvende den skematiske model, skal ske en væsentlighedsvurdering. I sagen indgik en koncernstruktur, hvor et eller flere selskaber ejede unoterede aktier. En korrekt værdiansættelse af koncernen forudsatte, at hvert enkelt selskab blev værdiansat efter den skematiske model. Væsentlighedsvurderingen skulle foretages i forhold til hvert enkelt selskab i koncernen. For så vidt angår andre reguleringer, der er nødvendige for at kunne anvende den skematiske model, fandt Skatterådet, at en underkoncerns fordobling af antallet af centre – fra 5 til 11 – over en periode på 11 måneder var væsentlig.

Anvendelse udenfor retskravet

I SKM2026.5.SR var der tale om kapitalforhøjelse, der ville indebære en overdragelse af aktier mellem et selskab ejet af A, der var far til B og C, og selskaber, der var ejet af B og C. Såfremt selskaberne ikke blev værdiansat til handelsværdi, ville dette indebære en indirekte formueoverførsel mellem A på den ene side og hans børn B og C på den anden side.

Spørgerne havde anvendt den skematiske værdiansættelsesmodel til værdiansættelse. Der var ikke retskrav på at anvende den skematiske værdiansættelsesmodel, hvorfor der skulle ske en konkret vurdering af, hvorvidt den skematiske værdiansættelsesmodel kunne anvendes for de to koncerner som helhed og for de enkelte selskaber i koncernen hver for sig.

På baggrund af en konkret vurdering fandt Skatterådet, at værdiansættelsen efter den skematiske model kunne anses som udtryk for handelsværdien.

Succession ved overdragelse af udlejningsejendomme

Skatterådet har ligeledes i 2025 taget stilling til en række spørgsmål i forhold til betingelserne for at kunne overdrage udlejningsejendomme med succession.

I SKM2025.637.SR påtænkte et selskab at købe en ejendom af hovedaktionærens søn og herefter udleje ejendommen til hovedaktionærens søn. Herefter ville hovedaktionæren overdrage selskabet til sin søn med skattemæssig succession. Skatterådet bekræftede, at ejendommen ville være en aktiv udlejningsejendom, og at den

derfor vil være omfattet af reglerne om udlejningsvirksomhed under forudsætning af, at de øvrige betingelser var opfyldte.

I SKM2025.638.SR ønskede Spørger at omdanne sin personligt drevne ejendomsudlejningsvirksomhed til et selskab og herefter overdrage selskabet til sine børn med succession. Skatterådet fandt, at Spørgeren ejede mere end 50 pct. af ejendommen gennem selskabet, at Spørgeren selv varetog driften af udlejningsvirksomheden, samt at Spørgeren havde været ejer af ejendommen i mere end et år. Skatterådet fandt således, at tiden før omdannelsen skulle indgå ved vurderingen af det et årige ejertidskrav.

I SKM2026.12.SR ejede Spørger A og Spørger B begge selskaber, der ikke opfyldte betingelserne for overdragelse med succession til N's børn. Spørger A og Spørger B ønskede at foretage en fusion af deres selskaber med N's ejendomsudlejnings-selskab for derved at opnå mulighed for efter fusionen at overdrage deres kapitalandele i ejendomsudlejningsselskabet til N's børn. Skatterådet bekræftede, at ejendomsudlejningsvirksomhed skulle anses for aktiv efter reglerne i aktieavancebeskatningslovens § 34, stk. 7. Spørgsmålet omhandlede ikke, hvorvidt Spørger A og Spørger B opfyldte betingelserne om en direkte og indirekte ejerandel på mere end 50 pct., rådighed over mere end 50 pct. af stemmerne i ejendomsudlejnings-selskabet, og om dette ejerskab har bestået i mere end et år.

Skatterådet har således i 2025 taget stilling til forskellige situationer efter de nye generationsskifteregler og vil fortsætte arbejdet hermed i 2026 og frem.

Fejlekspeditioner

Skatterådet blev i løbet af 2025 forelagt fire forskellige sager om overførsler fra anpartsselskaber til anpartshavere, der alle ønskede, at overførslerne blev anset for fejlekspeditioner uden skattemæssige konsekvenser. Sagerne illustrerer fremgangsmåden og herunder de konkrete vurderinger, der skal foretages i sager om potentielle fejlekspeditioner generelt, og altså ikke kun i sager om overførsler fra selskaber til anpartshavere.

Skatterådet startede i alle fire sager med at henvise til, at der er mulighed for at rette fejl, og Skatterådet henviste herefter til to illustrative Højesteretsdomme.

I den første dom (SKM2023.248.HR) ønskede et selskab, at en skattefri fusion i stedet blev gennemført som en skattepligtig fusion med henvisning til, at der var



tale om en revisorfejl. Højesteret fandt imidlertid, at valget af den skattefrie fusion ikke havde karakter af en fejl, idet valget var i overensstemmelse med selskabernes beslutning.

I den anden dom (SKM2016.165.HR) ønskede et selskab, at skatteansættelsen af selskabet blev genoptaget med henblik på, at selskabet blev beskattet efter tonnagekattelovens regler i stedet for selskabsskattelovens regler med henvisning til, at der var tale om en revisorfejl. Højesteret fandt, at valget af selskabsskattelovens regler var en fejl, idet valget utvivlsomt ikke var i overensstemmelse med selskabets hensigt, og revisor begik en klar fejl.

Skatterådet konkluderede, at det afgørende i dommene var, om der var tale om en beslutning, som skatteyder blot efterfølgende fortrød (SKM2023.248.HR), eller om skatteydere utvivlsomt hensigt ved en klar fejl ikke blev realiseret (SKM2016.165.HR). Det var kun i sidstnævnte situation, at der kunne ske berigtigelse.

Skatterådet henviste supplerende til Skatterådets tidligere sager om fejlekspeditioner og en artikel om fejlekspeditioner, der fastslog, at rene fejlekspeditioner normalt blev anerkendt, hvis fejlen var begået af tredjemand, mens det var anderledes, hvis det var den skattepligtige selv, der begik fejlen. På det grundlag traf Skatterådet afgørelse i de fire følgende sager.

I SKM2025.64.SR var det på selskabets generalforsamling besluttet at udlodde udbytte, men anpartshaveren overførte både nettoudbyttet og udbytteskatten til sin private konto. Tre dage senere tilbageførte anpartshaveren udbytteskatten til selskabet. Skatterådet fandt, at generalforsamlingsreferatet utvivlsomt måtte forstås som en vedtagelse af et udbytte, der ved en klar fejl ikke blev ekspederet korrekt, og at der således var tale om en ren fejlekspedition, der var blevet berigtiget.

I SKM2025.65.SR havde anpartshaveren aftalt med sin bank, at et beløb fra selskabets konto skulle placeres på en nyoprettet højrentekonto, men den nye højrentekonto blev oprettet i anpartshaverens navn. Beløbet blev tilbageført til selskabet to måneder senere. Skatterådet fandt, at anpartshaverens utvivlsomme hensigt om placering af selskabets midler ved en klar fejl fra bankens side ikke blev realiseret, og at der således var tale om en ren fejlekspedition, der var blevet berigtiget.

Anderledes gik det i to andre sager. I SKM2025.68.SR havde anpartshaveren oprettet et aktiedepot i sin private netbank, som selskabet herefter løbende havde overført midler til, der blev investeret i aktier. Anpartshaveren ønskede nu, tre år senere, at overføre depotet til selskabet, men valgte at afvente det bindende

svær. Skatterådet fandt, at det som følge af omstændighederne ved oprettelsen af aktiedepotet ikke kunne lægges til grund, at anpartshaveren ved en fejl oprettede et aktiedepot til sig selv.

I SKM2025.325.SR havde anpartshaveren bedt sin bank om at overføre selskabets depoter til anpartshaveren. Anpartshaveren bad 12 dage senere banken om at tilbageføre depotet til selskabet, hvilket skete yderligere 15 dage senere. Skatterådet fandt, at anpartshaveren ikke havde godtgjort, at der var tale om en ren fejlekspedition, der var udført i strid med anpartshaverens vilje, idet banken blot havde gjort, som den fik besked på.

Der vil utvivlsomt også i fremtiden opstå spørgsmål om potentielle fejlekspeditioner og ved vurderingen af disse sager, vil Skatterådets afgørelser forhåbentlig kunne tjene som en illustrativ og brugbar vejledning.

—

Hvordan fremtiden tegner sig for Skatterådet, vil tiden vise, men indtrykket er, at Skatterådet stadig har stor relevans for skatteydere i Danmark – også i fremtiden. Bag Skatterådet står alle de dygtige medarbejdere i Skatteforvaltningen, der udarbejder de bindende svar, som modtages fra danske skatteydere, og dersom de er principielle, forelægges Skatterådet. Det er grundet de grundige og dygtigt udarbejdede bindende svar, at Skatterådet har det fundament, der skal til, for at rådet kan træffe juridisk korrekte og anvendelige bindende svar. En stor tak skal derfor gives til alle disse medarbejdere for deres store indsats for Skatterådet.

Jeg er også stolt over, at Skatterådets medlemmer er i stand til at se nuanceret på de sager, der kommer for rådet, uden at dette går ud over retssikkerheden. Det er en balancekunst, der dels kræver, at man følger med tiden, og dels at man orienterer sig i retsudviklingen på skatteområdet. Jeg er glad for at opleve et Skatteråd, der med stort engagement, netop mestrer dette. En stor tak skal således også gives til alle medlemmerne af Skatterådet for deres ihærdige indsats.

Jeg er ikke i tvivl om, at Skatterådet også i fremtiden kan løfte denne opgave.

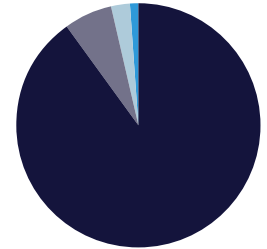
Jane Bolander
Formand for Skatterådet



Statistik

Procentfordeling af sager afgjort af Skatterådet i 2025

■ Bindende svar:	90 %
■ Bevillings- og dispensationssager:	6,3 %
■ Regler, satser og anvisninger:	2,7 %
■ Ander sager:	1 %



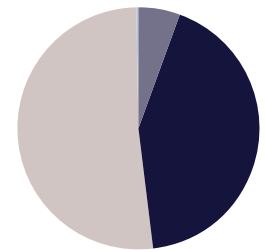
Skatterådet har i 2025 behandlet i alt 299 sager, inden for nedenstående kategorier:

	2023	2024	2025
1 Bindende svar	204	203	269
2 Bevillings- og dispensationssager	14	6	19
3 Regler, satser og anvisninger	7	5	8
4 Andre sager *	5	2	3
I alt	230	216	299

* Andre sager omfatter pålæg efter skattekontrolloven, genoptagelse mv.

Procentfordeling af de bindende svar afgivet af Skatterådet, Skattestyrelsen, Motorstyrelsen og Vurderingsstyrelsen

■ Heraf behandlet af Skatterådet:	5,8 %
■ Heraf behandlet af Skattestyrelsen:	42,5 %
■ Heraf behandlet af Motorstyrelsen:	51,6 %
■ Heraf behandlet af Vurderingsstyrelsen:	0,1 %



Der er i 2025 afgivet bindende svar i 4.658 sager. Heraf har Skatterådet afgjort 269 sager, svarende til 6 % af sagerne, Skattestyrelsen 1.982 sager, svarende til 43 % af sagerne,



Motorstyrelsen 2.401 sager, svarende til 52 % af sagerne og Vurderingsstyrelsen 6 sager, svarende til 0,1 % af sagerne.

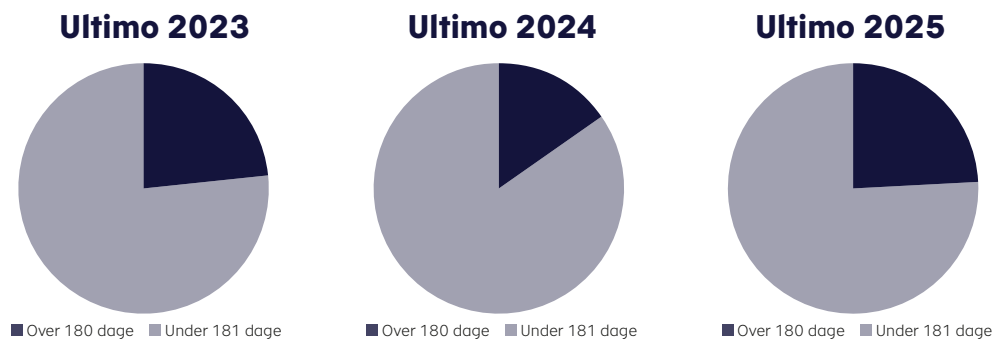
	2023	2024	2025
Sager om bindende svar	3.870	4.211	4.658
Heraf behandlet af Skatterådet	204	203	269
Heraf behandlet af Skattestyrelsen	1.961	1.989	1.982
Heraf behandlet af Motorstyrelsen	1.705	2.019	2.401
Heraf behandlet af Vurderingsstyrelsen	0	0	6

Afslutningsprocenter og sagsbehandlingstid

Afslutningsprocenterne for bindende svar behandlet af Skatterådet i 2023 - 2025 indenfor 180 dage er følgende:

	2023	2024	2025
Antal sager	204	203	269
Behandlet indenfor 6 måneder	80 %	70 %	78 %
Gennemsnitlig sagsbehandlingstid - antal dage	166	174	170

Ultimo 2023, 2024 og 2025 var aldersfordelingen på igangværende bindende svar følgende:



	2023		2024		2025	
Igangværende	119	100 %	136	100 %	123	100 %
Over 180 dage	28	24 %	21	15 %	30	24 %
Under 181 dage	91	76 %	115	85 %	93	76 %

Målet er, at 65 % af sagerne afgøres af Skatterådet inden for 180 dage. Dette mål vurderes også at kunne overholdes fremover, da en ganske stor del af sagsbeholdningen har en alder på under 181 dage, og sagsbeholdningen samtidig er på et forholdsvis lavt niveau. Afslutningsprocenten i 2025 er lidt lavere end i 2024, dog på samme niveau som i 2023. Der er afgjort nogle ældre sager i 2025, og der er nu kun et mindre antal sager i beholdningen, som er over et år gamle. Afslutningsprocenten bør derfor blive højere i 2026, den gennemsnitlige sagsbehandlingstid forventes at falde i 2026.

Bindende svar påklaget til Landsskatteretten

Nedenstående tabel viser antallet af bindende svar afgjort af Skatterådet, der i perioden 2023 - 2025 er påklaget..

	2023	2024	2025
Antal sager	204	203	269
Antal påklager	13	20	6
Påklager i %	6,4 %	9,85 %	2,2 %

Nedenstående tabel viser, i hvilket omfang Landsskatteretten har givet klager fuldt medhold, medhold i overvejende grad og ikke givet klager medhold i de skatterådssager, som Landskatteretten har truffet afgørelse i.

	Klager har fået fuldt medhold	Klager har fået medhold i overvejende grad	Klager har ikke fået medhold	Landsskatteretten har afvist/hævet/hjemvist sagen eller spørger har tilbagetrukket sagen	Afsluttede klagesager i alt
2023	2		20	2	24
2024	2	1	16		19
2025	1		7	3	11

